

Scheda n. 1	Complesso architettonico: Castello		Località: San Valentino in A.C. (PE)
Analitica	Data del rilievo 12.12.04	Muratura tipo: mnl-a	Datazione: XIII-XIV sec.

#### Analisi della struttura muraria

Localizzazione: campione murario rilevato presso il prospetto nord	Rapporti stratigrafici: si appoggia muro 1
Tecnica muraria: apparecchio murario irregolare costituito da materiale disomogeneo e discontinuo senza corsi di orizzontamento	Determinazione litologica: blocchi di calcare di dimensioni variabili, scaglie e materiale erratico
Funzione statica: elevato portante	Stato di conservazione: mediocre
Paramento esterno: visibile	Paramento interno: intonacato
Nucleo murario: costipato ammassato con diaconi	Posa in opera: irregolare senza corsi di orizzontamento

<b>Pietra</b>	Materiale: pietra gentile	Lavorazione: bozze e scaglie	Colore: giallo chiaro	Dimensione: b: da 25 a 30 cm h: da 10 a 15 cm s: da 15 a 18 cm	Elemento medio: 27x10x15 cm	Finitura: sbazzati Strumenti: picconcello
<b>Laterizio</b>	Forma: Consistenza:	Lavorazione:	Colore:	Dimensioni:	Elemento medio:	Finitura:
<b>Morta</b>	Consistenza: buona Granulometria: media	Legante: calce	Colore: ocre	Inerti: sabbia	Spessore: max. 5,0 cm min. 1,0 cm	Rifinitura: raso-sasso

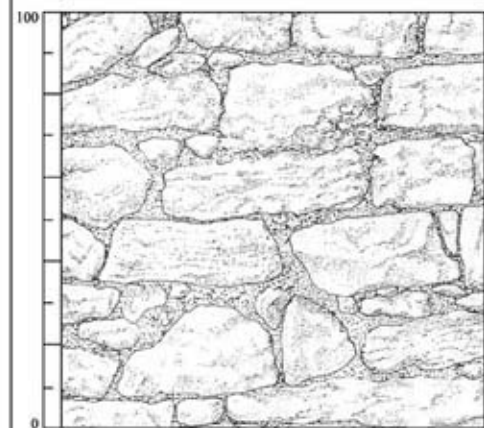
Scheda n. 10	Complesso architettonico: Edificio su via Castello		Località: Montebello sul Sangro(CH)
Analitica	Data del rilievo 04.03.05	Muratura tipo: mnl-a	Datazione: XVI-XVII sec.

#### Analisi della struttura muraria

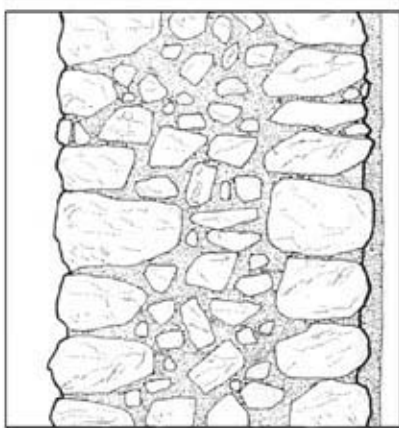
Localizzazione: campione murario rilevato presso il prospetto sud	Rapporti stratigrafici: si lega a muro 2
Tecnica muraria: muratura in elementi lapidei e laterizio, con filari realizzati con scaglie e scapoli	Determinazione litologica: bozze irregolari di pietra calcarea, con scaglie e scapoli
Funzione statica: elevato portante	Stato di conservazione: cattivo
Paramento esterno: visibile	Paramento interno: visibile
Nucleo murario: costipato e ingranato con i paramenti	Posa in opera: irregolare senza corsi di orizzontamento

<b>Pietra</b>	Materiale: bozze e scapoli	Lavorazione: bozze spaccate	Colore: grigio giallo	Dimensione: b: da 16 a 40 cm h: da 10 a 20 cm s: da 15 a 25 cm	Elemento medio: 16x10x15 cm	Finitura: spaccata c/o sbazzata Strumenti: picconcello
<b>Laterizio</b>	Forma: Consistenza:	Lavorazione:	Colore:	Dimensioni:	Elemento medio:	Finitura:
<b>Morta</b>	Consistenza: buona Granulometria: media	Legante: calce	Colore: ocre	Inerti: sabbia	Spessore medio: max. 3,0 cm min. 1,0 cm	Rifinitura: raso-sasso

Campione paramento murario esterno a quota 0,65 m



Sezione nucleo interno



Campione paramento murario esterno a quota 4,00 m

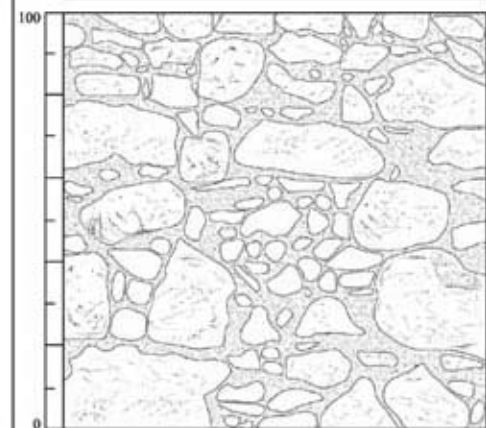
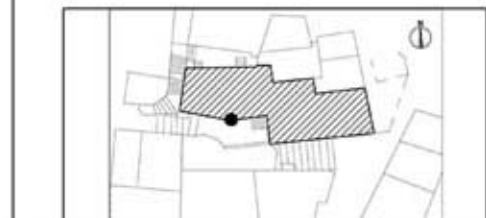


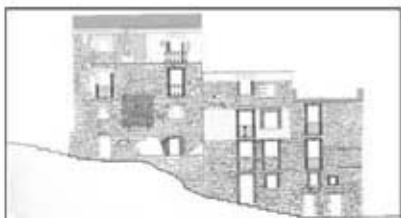
Foto del paramento murario



Individuazione del paramento analizzato: pianta



Individuazione del paramento analizzato: prospetto



Individuazione del paramento analizzato: planimetria generale

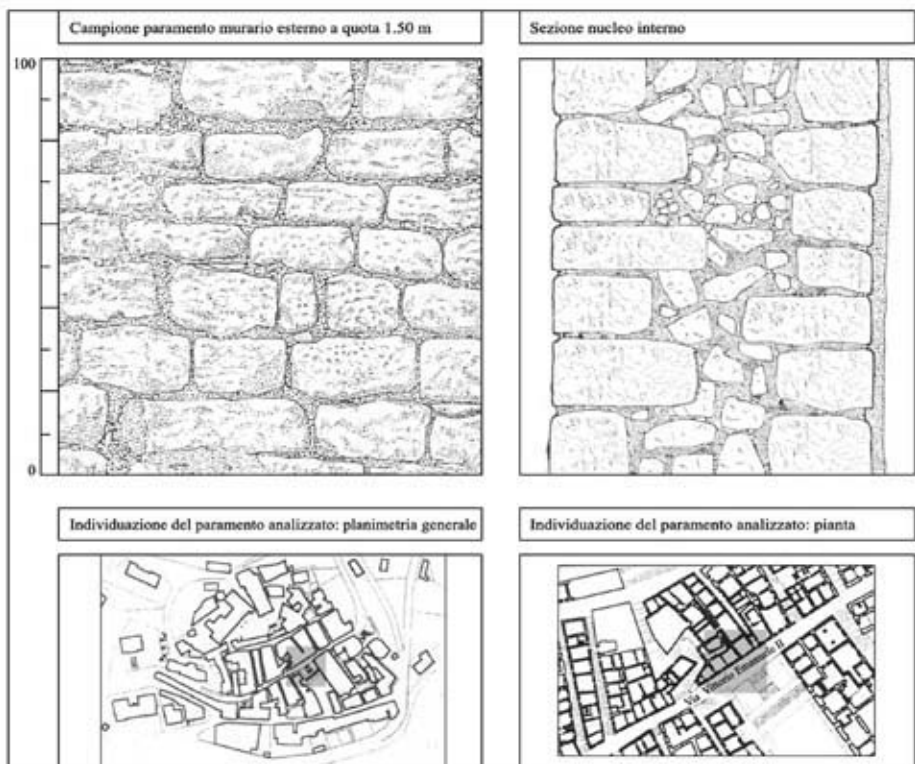


Individuazione del paramento analizzato: pianta



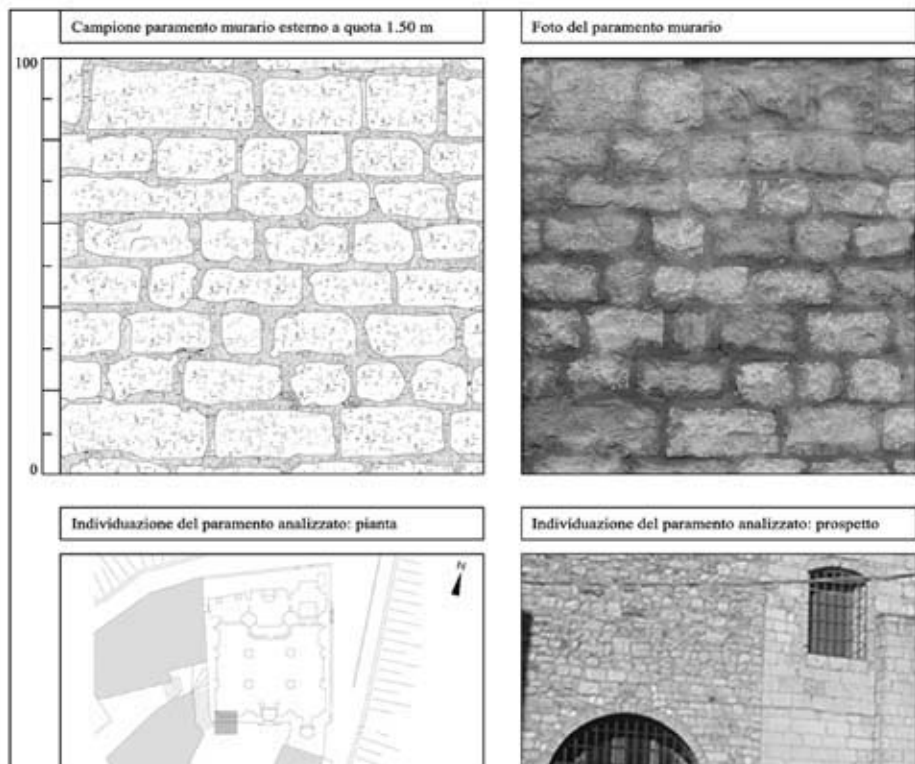
Scheda n. 58	Complesso architettonico: Edificio in via Vittorio Emanuele II, n. 3	Località: San Valentino in A.C. (PE)
Analitica	Data del rilievo 12.12.04	Muratura tipo: ms-a
		Datazione: XVI sec.

<b>Analisi della struttura muraria</b>						
Localizzazione: campione murario prelevato presso il prospetto nord			Rapporti stratigrafici: si appoggia muro 2-3			
Tecnica muraria: apparecchio murario in blocchi di calcare sbazzati			Determinazione litologica: blocchi squadrati di calcare di cava			
Funzione statica: elevato portante			Stato di conservazione: mediocre			
Paramento esterno: visibile			Paramento interno: intonacato			
Nucleo murario: costipato e non collegato al paramento			Posa in opera: corsi sub-orizzontali			
<b>Pietra</b>	Materiale: pietra gentile	Lavorazione: blocchi sbazzati e spianati	Colore: grigio	Dimensione: b: da 20 a 30 cm h: da 10 a 12 cm s: da 14 a 18 cm	Elemento medio: 26x10x16 cm	Finitura: sbazzati spianati Strumenti: scalpello
<b>Laterizio</b>	Forma: Consistenza:	Lavorazione:	Colore:	Dimensioni:	Elemento medio:	Finitura:
<b>Morta</b>	Consistenza: friabile Granulometria: grossolana	Legante: calce	Colore: ocre	Inerti: sabbia	Spessore: max. 3.0 cm min. 1.0 cm	Rifinitura: raso-sasso



Scheda n. 71	Complesso architettonico: Chiesa di Santa Croce	Località: Atesa (CH)
Analitica	Data del rilievo 10.03.05	Muratura tipo: ms-b
		Datazione: XVII sec.

<b>Analisi della struttura muraria</b>						
Localizzazione: campione murario prelevato presso il prospetto sud-est			Rapporti stratigrafici: si appoggia a muro 2			
Tecnica muraria: apparecchio murario in blocchi di calcare di dimensioni variabili			Determinazione litologica: bozze irregolari di pietra calcarea, laterizi di riempigo			
Funzione statica: elevato portante			Stato di conservazione: mediocre			
Paramento esterno: visibile			Paramento interno: intonacato			
Nucleo murario: non ispezionabile			Posa in opera: corsi sub-orizzontali e paralleli			
<b>Pietra</b>	Materiale: calcare	Lavorazione: blocchi squadrati	Colore: giallo chiaro	Dimensione: b: da 6 a 30 cm h: da 6 a 10 cm	Elemento medio: 16x12 cm	Finitura: squadrati e spianati Strumenti: scalpello
<b>Laterizio</b>	Forma: Consistenza:	Lavorazione:	Colore:	Dimensioni:	Elemento medio:	Finitura:
<b>Morta</b>	Consistenza: buona Granulometria: media	Legante: calce	Colore: ocre	Inerti: sabbia	Spessore medio: circa 3.5 cm	Rifinitura: raso-sasso



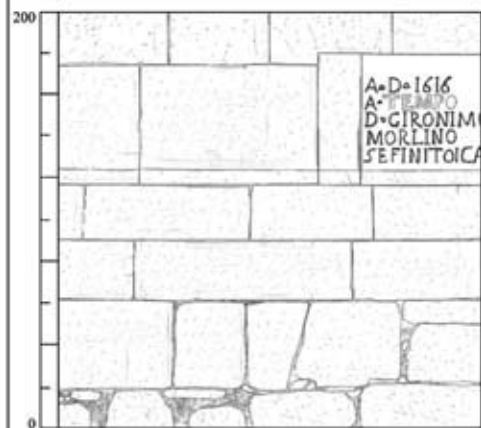
Scheda n. 73	Complesso architettonico: Chiesa di San Biagio	Località: Taranta Peligna (CH)
Analitica	Data del rilievo 05.03.05	Muratura tipo: ml-a
		Datazione: XVI sec.

#### Analisi della struttura muraria

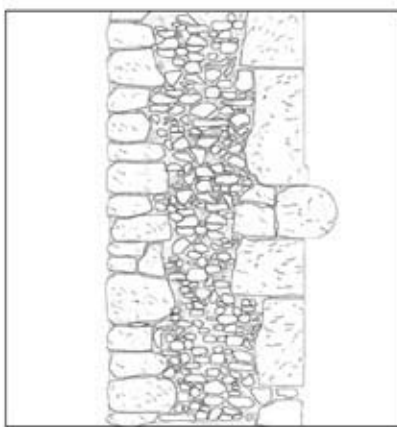
Localizzazione: campione murario prelevato presso il prospetto sud	Rapporti stratigrafici: si appoggia muro 2-3
Tecnica muraria: muratura in pietra calcarea a corsi orizzontali e paralleli con conci squadrati e spianati	Determinazione litologica: blocchi regolari di calcare di cava
Funzione statica: elevato portante	Stato di conservazione: mediocre
Paramento esterno: visibile	Paramento interno: visibile
Nucleo murario: costipato e ammorso con diatoni	Posa in opera: corsi orizzontali e paralleli

<b>Pietra</b>	Materiale: calcare	Lavorazione: conci di calcare squadrati e spianati	Colore: grigio giallo	Dimensione: b: da 23 a 163 cm h: da 22 a 83 cm	Elemento medio:	Finitura: squadrati spianati Strumenti: subbia martellina
<b>Laterizio</b>	Forma:	Lavorazione:	Colore:	Dimensioni:	Elemento medio:	Finitura:
	Consistenza:					
<b>Morta</b>	Consistenza: friabile Granulometria: media	Legante: calce	Colore: ocre	Inerti: sabbia	Spessore: max. 0,5 cm	Rifinitura: stilato

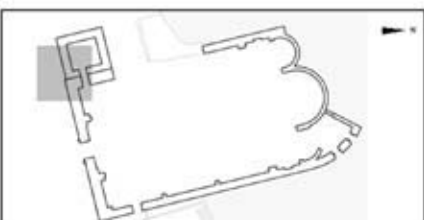
Campione paramento murario esterno a quota 1.50 m



Sezione nucleo interno



Individuazione del paramento analizzato: pianta



Individuazione del paramento analizzato: foto



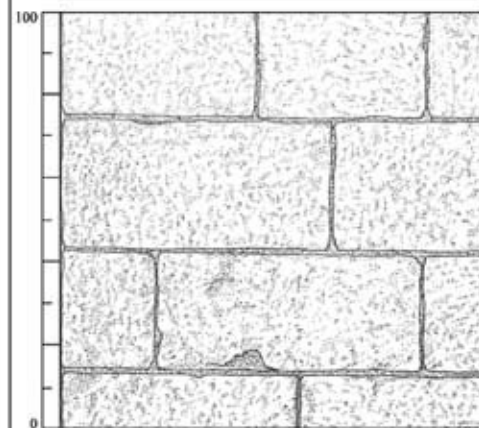
Scheda n. 76	Complesso architettonico: Edificio su via del Borgo	Località: Salle Vecchia (PE)
Analitica	Data del rilievo 10.12.04	Muratura tipo: ml-b
		Datazione: XVII-XVIII sec.

#### Analisi della struttura muraria

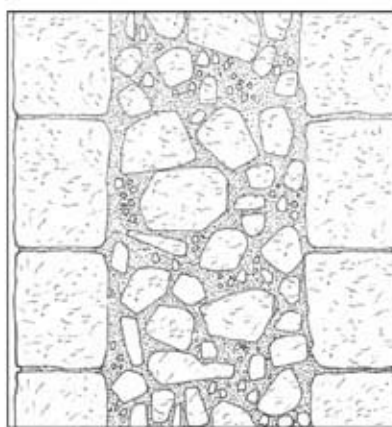
Localizzazione: muratura prospetto principale a quota 0.65 m	Rapporti stratigrafici: si appoggia muro 1
Tecnica muraria: muratura in corsi orizzontali e paralleli con conci riquadrati e spianati	Determinazione litologica: blocchi squadrati di calcare di cava, ma anche conci appena sbazzati
Funzione statica: elevato portante	Stato di conservazione: cattivo
Paramento esterno: visibile	Paramento interno: visibile
Nucleo murario: scarso costipamento, ma non collegato al paramento	Posa in opera: corsi non isometrici leggermente ondulati

<b>Pietra</b>	Materiale: <i>pietra gentile</i>	Lavorazione: conci squadrati e spianati	Colore: giallo chiaro	Dimensione: b: da 30 a 45 cm h: da 18 a 22 cm s: da 20 a 22 cm	Elemento medio: 40x17x22cm	Finitura: squadrati spianati Strumenti: subbia martellina dentata
<b>Laterizio</b>	Forma:	Lavorazione:	Colore:	Dimensioni:	Elemento medio:	Finitura:
	Consistenza:					
<b>Morta</b>	Consistenza: friabile Granulometria: media	Legante: calce	Colore: ocre	Inerti: sabbia	Spessore: max. 2,5 cm min. 0,5 cm	Rifinitura: stilato

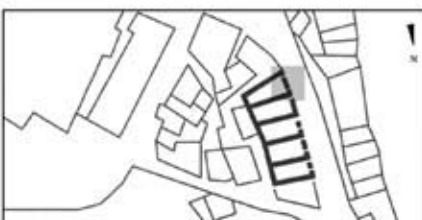
Campione paramento murario esterno a quota 0.65 m



Sezione nucleo interno



Individuazione del paramento analizzato: pianta



Individuazione del paramento analizzato: prospetto

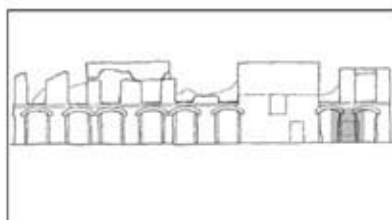




Figure 105-106 –  
Tipologia muraria con bozze e blocchi a corsi orizzontali e paralleli: ms-1; Sulmona, chiesa e convento di S. Francesco della Scarpa, restituzione e immagine fotografica del paramento laterale sinistro.

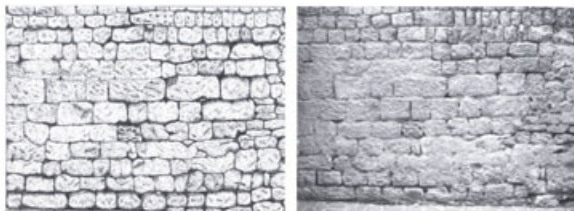


Figure 107-108 –  
Tipologia muraria a corsi sub-orizzontali e paralleli con bozze sdoppiate e con zeppe: ms-2; Sulmona, basilica di S. Panfilo, resti del palazzo vescovile, restituzione e immagine fotografica di un tratto superstito del paramento posteriore.

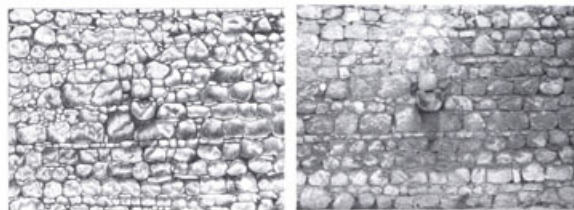


Figure 109-110 –  
Tipologia muraria a corsi orizzontali e paralleli con bozze prevalentemente verticali detti in loco "a madonnelle": ms-3; Sulmona, chiesa e convento di S. Francesco della Scarpa, restituzione e immagine fotografica del paramento laterale sinistro.

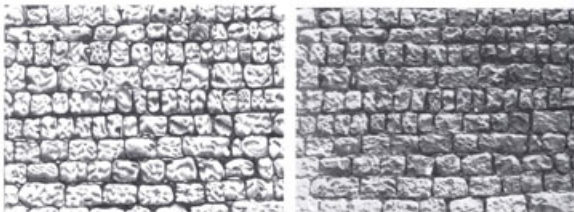


Figure 111-112 –  
Tipologia muraria con conci squadrati e bozze senza corsi spesso con zeppe: ms-5; Lettopalena, monastero e chiesa di S. Maria in monte Planizio, restituzione e immagine fotografica del prospetto principale.

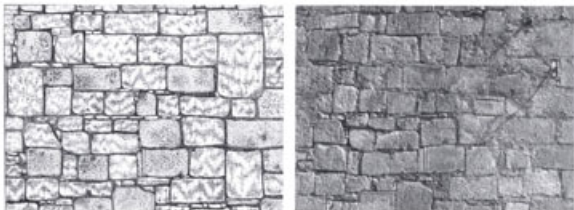


Figure 113-114 –  
Tipologia muraria irregolare a corsi sub-orizzontali con pillori e pietrame erratico: mnl-1; Sulmona, chiesa di S. Maria ad Nives, restituzione e immagine fotografica della muratura laterale sinistra.

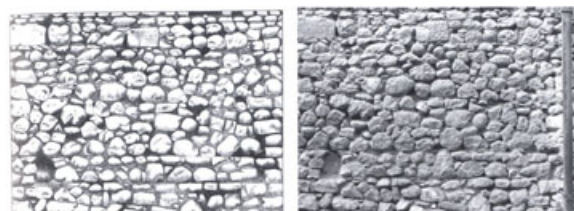
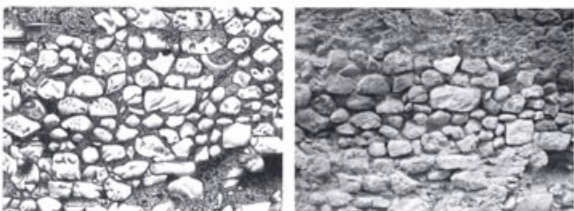


Figure 115-116 –  
Tipologia muraria irregolare con pillori o erratico, frequenti bozze e blocchi spaccati con orizzontamenti a intervalli: mnl-3; Sulmona, chiesa di S. Domenico, restituzione e immagine fotografica della muratura laterale destra.

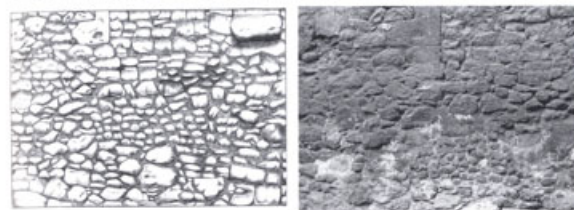


Figure 117-118 –  
Tipologia muraria irregolare senza corsi con pillori o pietrame erratico con bozze e blocchi spaccati anche di riuso: mnl-4; Sulmona, chiesa di S. Maria della Tomba, restituzione e immagine fotografica di un tratto della muratura laterale sinistra.

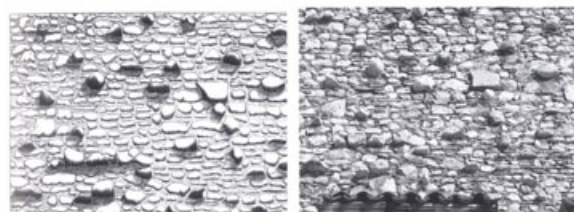


Figure 119-120 –  
Tipologia muraria con materiali misti "a cassetta" con grossi ciottoli e laterizi: mm-1; Sulmona, chiesa di S. Domenico, restituzione e immagine fotografica della muratura superiore del prospetto principale incompleto.

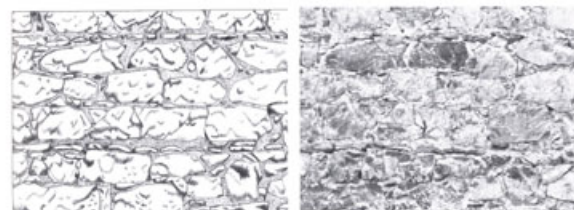


Figure 121-122 –  
Tipologia muraria con materiali misti, con orizzontamenti a intervalli: mm-2; Pescocostanzo, chiesa di S. Nicola, restituzione e immagine fotografica della muratura laterale destra.

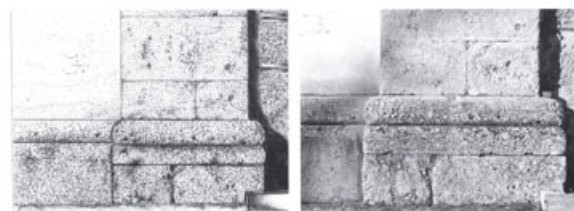


Figure 123-124 –  
Tipologia muraria mista con paramenti intonacati e cantonali in conci squadrati: mm-3; Scanno, chiesa e convento di S. Antonio, restituzione e immagine fotografica del prospetto principale.